

NÁVOD K INSTALACI

Leden 2021

Děkujeme, že jste si vybrali naše podlahy. Při správné instalaci a péči se bude vaše podlaha snadno udržovat a bude dlouho vypadat skvěle. Přečtěte si prosím všechny instrukce před tím, než se pustíte do instalace. Nesprávnou instalací zaniká nárok na záruku.

I. VŠEOBECNÁ PŘÍPRAVA

NÁSTROJE, KTERÉ BUDETE POTŘEBOVAT: rozpěrky, gumové kladivo, pravítko, tužka, měřicí pásmo, nůž, zatlukací bloky, zarážecí klínky.

- Než se pustíte do instalace, prohlédněte si materiál na denním světle, zda neobsahuje viditelné vady či poškození, včetně vad a odchylek v barvě a lesku. Zkontrolujte hrany lamel, zda jsou rovné a nepoškozené. Reklamace povrchových vad po instalaci nebude možná.
- Je lepší pokládat lamely kolmo k oknu, po směru hlavního zdroje světla. Pro dosažení lepšího výsledku berte vždy lamely ze 3 až 4 balení najednou a během instalace je střidejte.
- Ověřte si, zda stav podkladu/povrch v místě pokládky splňuje požadavky uvedené v tomto návodu. Pokud tomu tak není, do instalace se nepouštějte a kontaktujte dodavatele.
- Povrch podlah se může před instalací hrubým zacházením poškodit, postupujte proto při manipulaci s výrobky i během jejich přepravy opatrně. Podlahové lamely skladujte, přepravujte je a zacházejte s nimi tak, abyste předešli případnému poškození. Krabice pokládejte naplocho, nikdy ne na hranu.
- Podlahové krytiny mohou být těžké a rozměrné, při manipulaci s nimi vždy používejte vhodné zvedací techniky. Kdykoliv je to možné, využijte vybavení určené na přepravu materiálu jako je rudl nebo vozík. Nezvedejte víc, než bezpečně uzvednete, požádejte někoho o pomoc.
- Před instalací si spočítejte velikost povrchu místnosti a připočítejte k němu dalších 5-10 % na odřezky a odpad.
- Prostředí, do nějž se bude podlaha pokládat, je zcela zásadní pro úspěšnou instalaci a dlouhou životnost podlahových krytin. Tyto výrobky jsou určeny výlučně do vnitřních prostor, které musí splňovat určité klimatické i strukturální požadavky.
- U těchto výrobků není ve většině případů nutná aklimatizace. Nicméně pokud byly krabice s podlahovou krytinou vystaveny po více než 2 hodiny extrémním teplotám pod 50 °F / 10 °C nebo nad 90 °F / 32 °C během 12 hodin předcházejících instalaci, bude aklimatizace nutná. V takovém případě nechte materiál v zavřených krabicích alespoň 12 hodin při pokojové teplotě, než se pustíte do pokládky. Pokojová teplota musí před instalací i během ní zůstat v rozmezí 50-90 °F / 10-32 °C.
- Podlahová krytina by se měla pokládat pouze v místnostech s teplotou v rozmezí 50-90 °F / 10-32 °C. Před instalací i během ní je nutné udržovat teplotu konstantní. Nedoporučuje se používat přenosná topná tělesa, protože ta nemusí místnost a podkladovou plochu dostatečně vyhřát. Petrolejové ohřívače by se neměly použít za žádných okolností.
- Ujistěte se, že po instalaci nebude podlaha vystavena teplotám nižším než 50 °F / 10 °C ani vyšším než 120 °F / 50 °C.
- Pro povrchy podlah přesahující 4356 ft² / 400 m² a/nebo pro délku přesahující 66 ft / 20 m použijte dilatační pásky/lišty.

II. SPODNÍ PODLAHA

- Podlahu je možné pokládat na většinu existujících pevných povrchů za předpokladu, že je povrch čistý, rovný, suchý, bezpečně připevněný, konstrukčně spolehlivý a srovnaný na 3/16" / 5 mm na 10 ft / 3 m.
- Podloží by se nemělo v žádném směru svažovat o více než 1" / 25 mm na 6 ft / 2 m.

- Propady, hluboké rýhy, dilatační spáry a další nedokonalosti spodní podlahy se musí vyplnit nivelační hmotou.
- Podloží nesmí být příliš vlhké ani obsahovat sloučeniny rozpustné ve vodě. Odstraňte z něj špínu, barvu, lak, vosk, olej, rozpouštědlo a veškeré další cizorodé látky a znečištění.
- Při přípravě spodní podlahy nepoužívejte výrobky obsahující petrolej, rozpouštědla nebo citrusové oleje, neboť mohou způsobit zabarvení a rozpínání nové podlahy.
- Přestože je tato podlaha voděodolná, není určena k použití jako zábrana proti vlhkosti. Konkrétní úroveň emisí páry by neměla přesáhnout 8 lb / 3,63 kg (ASTM F1869) / 90 % RH (ASTM F2170) s max. PH 9 / max. obsah vlhkosti 2,5 % (metoda CM).
- Dále by se tento výrobek neměl instalovat v místech, kde hrozí zaplavení, jako např. sauny nebo venkovní prostory.
- Stávající vinylová podlahová krytina by neměla být podložena příliš silnou podložkou a neměla by mít více než jednu vrstvu. Měkká podložka a měkký podklad snižují odolnost výrobku proti povrchovému poškození.
VAROVÁNÍ: Broušením, zametáním, obrušováním, oškrabáváním nebo vrtáním stávající sádrové nebo betonové výplně se můžete vystavit azbestovému prachu nebo krystalickému oxidu křemičitému. Vdechování těchto látek může způsobit rakovinu nebo onemocnění dýchacích cest. V zájmu vlastní bezpečnosti noste osobní ochranné prostředky, používejte zařízení pro zachycování prachu a zajistěte na pracovišti dostatečné větrání.

DŘEVĚNÝ PODKLAD

- Pokud se bude tato podlaha pokládat na stávající dřevěnou podlahu, doporučujeme před instalací opravit všechny uvolněné desky a místa, kde podlaha vrže.
- Přibijte nebo přišroubujte každých 6" / 15 cm podél spojů, tím se vrzání vyhnete.
- Suterény a průlezy musí být suché. U průlezů bez podkladu je potřeba zakrýt celý jeho povrch polyetylenovou fólií o tloušťce 6 mil / 0,15 mm.
- Novou podlahu doporučujeme pokládat kolmo ke stávajícím deskám.
- Všechny ostatní materiály spodních podlah – překližka, OSB desky, vláknité desky, dřevotřískové desky, dřevoštěpkové desky, atd. musí být konstrukčně spolehlivé a musí být nainstalovány v souladu s doporučeními výrobce.

BETONOVÝ PODKLAD

- Stávající betonový podklad musí být zcela ztuhlý, minimálně 60 dnů starý, rovný, stále suchý, čistý a nesmí obsahovat cizorodý materiál jako je prach, vosk, ředidlo, barva, mastnota, oleje a zbytky lepidla. Vytvrzovací činidla a tvrdidla mohou způsobit poruchy ve spojích a jejich používání se proto nedoporučuje.
- Mezi betonový podklad a podlahu doporučujeme použít jako izolaci proti vlhkosti polyetylenovou fólií o tloušťce nejméně 6 mil / 0,15 mm.

NEPOKLÁDEJTE NA:

- Jakýkoliv typ koberce.
- Stávající vypořádanou vinylovou podlahu.
- Plovoucí podlahu jakéhokoliv typu, samoležící a lepené vinylové dílce.
- Parkety / dřevěný podklad, který je položen přímo na betonu nebo na dřevěných deskách či překližce ležících na betonu.

DŮLEŽITÉ UPOZORNĚNÍ

Sálavé podlahové vytápění: Podlahu je možné pokládat na zabudované topné těleso s rozměrem 1/2" / 12 mm za použití plovoucí metody. Maximální provozní teplota by nikdy neměla přesáhnout 85 °F / 30 °C. Doporučujeme použít zabudované teplotní čidlo, aby nedošlo k přehřátí.

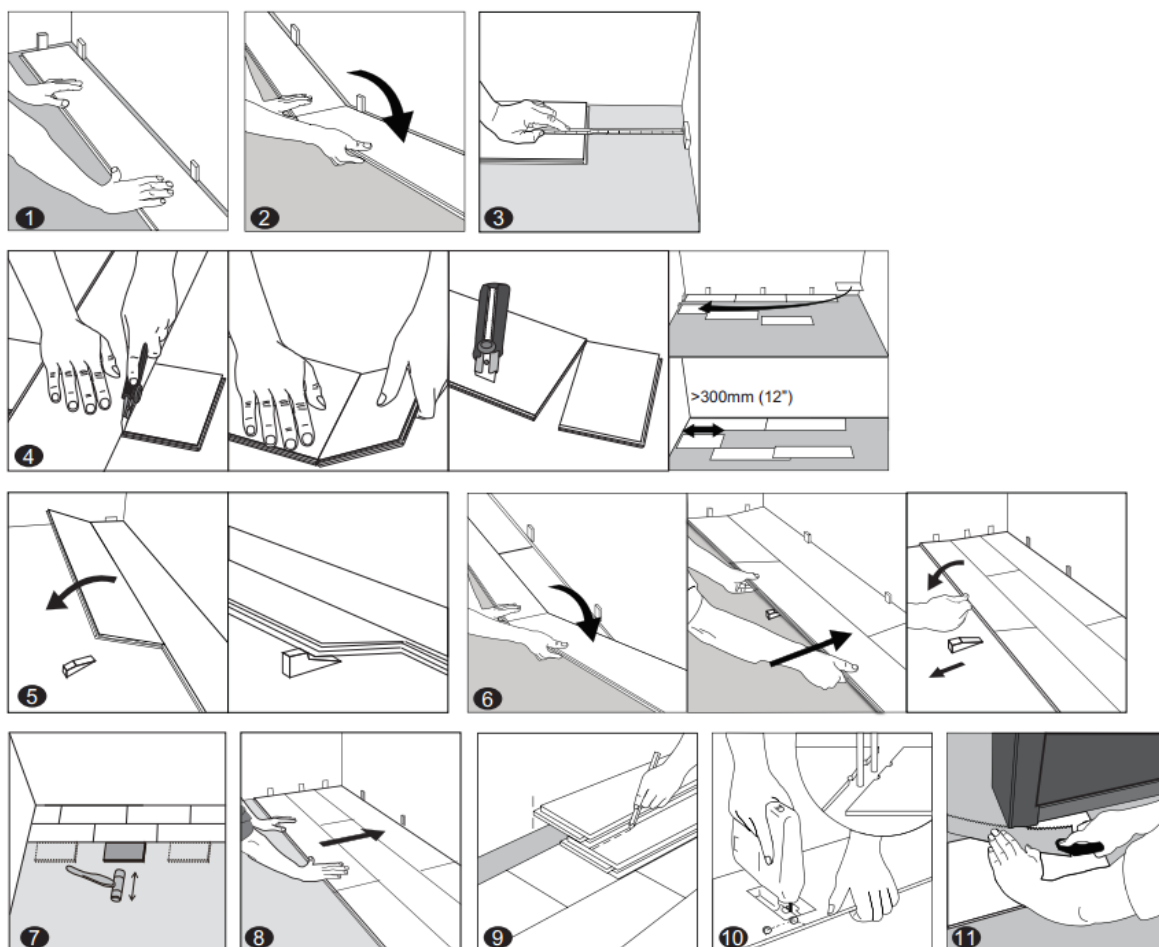
- V případě pokládky na sálavé podlahové vytápění vypněte topení 24 hodin před instalací, nechte je vypnuté během instalace a 24 hodin po jejím dokončení.
- Před položením na nově vybudovaný systém podlahového vytápění nechte systém běžet na maximální výkon, aby se z cementového potěru, kterým je systém zalit, dostala ven veškerá zbytková vlhkost.
- Ujistěte se, že před instalací a během ní je v místnosti konstantní teplota mezi 50-90 °F / 10-32 °C.
- Teplota podlahy nesmí přesáhnout 85 °F / 30° C.
- Po dokončení instalace by se měl systém vytápění zapnout a teplota pomalu zvyšovat (po 5 stupních), než se vrátí zpět do běžného provozu.
- Bližší informace najdete v doporučeních výrobce sálavého podlahového vytápění.

Varování: Nedoporučujeme pod podlahy používat elektrické topné rohože, jež nejsou zabudovány do spodní podlahy. Použitím elektrických topných rohoží, které nejsou zabudovány do spodní podlahy, ale položeny přímo pod podlahovou krytinu, zaniká nárok na záruku v případě, že dojde k jejich selhání. Podlahu je nejlepší instalovat na zabudované systémy sálavého podlahového vytápění a dodržovat pokyny uvedené výše.

III. INSTALACE

- Ostraňte z místnosti podlahové a čtvrtkruhové lišty, podlahové rozety, přístroje a nábytek. Pro dosažení lepšího výsledku by měly být dveřní zárubně dole seříznuté, aby se podlaha mohla volně pohybovat a nezachytávala se na nich. Po dokončení příprav celou pracovní plochu zameťte a vysajte, ať se zbavíte veškerého prachu a nečistot.
- U plovoucí podlahy je vždy nutné ponechat mezeru širokou 1/4" / 6 mm mezi podlahou a zdmi a pevnými strukturami, jako jsou sloupy nebo schody. Tyto mezery se po instalaci podlahy zakryjí lištami.
- Pokud je to možné, plánujte rozložení podlahy tak, aby se spoje mezi lamelami nenacházely na spojích nebo spárách podkladové plochy. Přesah jednotlivých dílů podlahy by měl být minimálně 8" / 20 cm. Nepokládejte na dilatační spáry. Na začátek a konec řady nepokládejte lamely kratší než 12" / 30 cm.
- Nepokládejte kuchyňskou linku přímo na podlahu. Kvalitu podlahy je možné zajistit pouze v případě, že se může volně pohybovat.
- Rozhodněte se, jakým směrem budete podlahu pokládat. Doporučuje se pokládat lamely kolmo k oknu tak, aby byly po směru hlavního zdroje světla.
- Změřte si plochu pokládky: šířka lamel poslední řady by neměla být menší než 2" / 50 mm. Pokud tomu tak je, přizpůsobte šířku první řady, kterou budete pokládat. U úzkých chodeb se doporučuje podlahu pokládat souběžně s délkou chodby.
- **PODLOŽKA:** Pokud součástí podlahy není připevněná podložka, doporučuje se použít podložku pro zlepšení akustiky a vyrovnání nerovností podkladu. Nejlepších výsledků se dosáhne použitím podložky o tloušťce od 0,04" / 1 mm do 0,06" / 1,5 mm s vysokou hustotou (>11,2 lb/ft³ / >180 kg/m³) a vysokou odolností v tlaku (>200 kPa), která bude nést zámkový systém při každodenním používání. Podložky s nízkou hustotou a nedostatečnou odolností v tlaku mohou poškodit zámkový mechanismus a při jejich použití zaniká nárok na záruku. Pokud je připevněná podložka součástí podlahy, použití další podložky může poškodit zámkový mechanismus a také zaniká nárok na záruku.

Obrázky



1. První řada, první lamela: Poté, co pečlivě očistíte podkladovou plochu, začněte klást lamely zleva doprava. První lamelu položte tak, aby byla její strana s drážkou natočena směrem k vám. Mezi levou zdí a podlahou ponechte mezeru o šířce 1/4" / 6 mm. Mezi zeď a podlahu vložte zarážecí klínky.

2. První řada, druhá lamela: Vložte pero spoje na krátkém konci druhé lamely do drážky první lamely a pootočením směrem dolů je spojte k sobě. Přesvědčte se, že obě lamely jsou dokonale srovnané.

DŮLEŽITÉ: Pokud si všimnete, že obě lamely nejsou ve stejné výšce nebo do sebe správně nezapadly, postupujte podle pokynů k demontáži v dolní části tohoto návodu. Rozpojte je a zkontrolujte, zda se do spoje nedostaly nečistoty.

3. První řada, poslední lamela: Na konci první řady ponechte dilatační mezeru o šíři 1/4" / 6 mm, tím se při instalaci podlahy vyhnete případnému poškození, a délku poslední lamely naměřte tak, aby lamela do prostoru zapadla.

4. Seříznutí lamely: Použijte obyčejný řezák a pravítko. Horní stranu otočte směrem nahoru a několikrát silně řizněte podél stejné osy. Řezák neprojde skrz, ale udělá do lamely hluboký zárez. Poté můžete jednou rukou zvednout polovinu lamely a druhou přidržovat druhou polovinu na zemi, přičemž ji držte velmi blízko zárezu. Lamela se sama rozpůlí.

5. Druhá řada, první lamela: Druhou řadu začněte zbylou částí, kterou jste uřízli z poslední lamely první řady. Ta by měla měřit minimálně 12" / 30 cm. V případě, že je kratší, rozřízněte novou lamelu napůl a použijte ji na začátku druhé řady. Přesah jednotlivých dílů podlahy by neměl být menší než 8" / 20 cm. Vždy, když se to hodí, využijte na začátek nové řady kus odříznutý z poslední lamely předchozí řady.

Zasuňte dlouhou stranu lamely do předchozí řady a umístěte pod ni klín.

6. Druhá řada, druhá lamela: Položte krátký konec druhé lamely v náklonu na krátký konec předchozí lamely a spusťte ji dolů. Dlouhou stranu lamely zasuněte do drážky vedlejší lamely v předešlé řadě. Když budete mít hotovou celou řadu, odstraňte klín a řadu spusťte dolů.

7. Poté, co položíte každou jednotlivou řadu: Použijte zatlukací blok a gumové kladivo a jemně poklepejte na lamely, až zapadnou do předchozí řady. Ujistěte se, že pevně drží v sobě a podél dlouhých řad nejsou mezi lamelami mezery. Ty by mohly narušit celou podlahu.

8. Tip: Poté, co položíte první 2 nebo 3 řady, si ověřte pomocí provázku, že jsou řady stále rovné. Pokud tomu tak není, je možné, že zeď, u které jste začali, není pravidelná a způsobila posunutí podlahy. Když se to stane, je možné první řadu lamel poupravit a seříznout, aby se vykompenzovala nerovnost zdi. To je možné udělat bez demontáže prvních řad.

9. Položení poslední řady: Položte volnou lamelu přesně na poslední položenou řadu. Na ni položte další lamelu tak, aby se pero spoje dotýkalo zdi. Podél hrany této lamely nakreslete čáru na lamelu ležící pod ní a stejným způsobem udělejte na spodní lamelu zářez. Podél něj lamelu seřízněte a získáte tak lamelu požadované šíře. Tu umístěte vedle zdi. Poslední řada by měla mít na šířku alespoň 2" / 50 mm. Nyní můžete odstranit zářezecí klínky.

10. Otvary na trubky: Změřte si průměr trubky a vyřízněte otvor, který je o 1/2" / 12 mm větší. Vyřízněte otvor tak, jak je vidět na obrázku, a lamelu položte na své místo. Poté položte na místo vyříznutý kus.

11. Obložení kolem dveří: Položte lamelu (dekorativní stranou dolů) vedle dveřní zárubně a seřízněte podle obrázku. Následně lamelu zasuněte pod zárubeň.

IV. DOKONČENÍ INSTALACE

Položte podlahové lišty a rozety a nechte mezi nimi a podlahou trochu prostoru. Lišty přibijte ke zdi, ale ne skrz podlahu. Na prazích a dalších místech, kde se podlahové dílce mohou potkat s jinou podlahovou krytinou, je potřeba použít přechodovou lištu na zakrytí odhalených konců lamel, ale pozor, ať lamely nepřichytíte. Mezi lamelami a sousedním povrchem ponechte mezeru širokou 1/4" / 6 mm.

V. ÚDRŽBA

- Denně zametejte nebo vysávejte kartáčem s měkkými štětinami.
- Rozlitou a přebytečnou tekutinu odstraňte okamžitě.
- Mop namáčejte podle potřeby a používejte čističe doporučené na vinylovou podlahu.
- U tohoto výrobku je možné používat bytový parní mop. Používejte jej na nejnižší výkon spolu s vhodným měkkým nástavcem a nenechávejte jej po příliš dlouhou dobu (déle než 5 minut) na jednom místě. V návodu výrobce parního mopu si přečtěte, jak jej správně používat.
- Používejte správné ochranné vybavení na podlahu, jako např. plstěné ochranné nálepky na nábytek.
- Ke vchodovým dveřím umístěte rohožky, čímž snížíte objem nečistot, které se dostanou do domu. Nepoužívejte rohožky s latexovou nebo pryžovou spodní stranou – tyto povrchy mohou způsobit trvalou změnu zbarvení podlahy.

- Na údržbu podlahy nepoužívejte abrazivní čisticí prostředky, bělidla nebo vosk.
- Těžké předměty netahejte ani nešoupejte po podlaze.

VI. DEMONTÁŽ

- Lamely se od sebe jednoduše oddělí tak, že se zvednou jedna po druhé v opačném pořadí, než byly položeny.